

# LE MUSÉE PASSAGER

ART CONCERTS PERFORMANCES ATELIERS

**BONDY** 02 au 24 AVRIL 2016 SQUARE DU 19 MARS 1962

**CACHAN** 30 AVRIL au 22 MAI 2016 115 AVENUE ARISTIDE BRIAND

**BOULOGNE-BILLANCOURT** 28 MAI au 21 JUIN 2016 PLACE GEORGES BESSE

 **île de France**  
Demain s'invente ici

**CONTACTS PRESSE**

Isabelle Louis  
[contact@isabellelouis.com](mailto:contact@isabellelouis.com)  
tél. 01 42 78 18 04

[www.iledefrance.fr/museepassager](http://www.iledefrance.fr/museepassager)

# LE MUSÉE PASSAGER

## EDITO

P.04

## LE MUSÉE PASSAGER

Présentation

P.05

Une structure mobile et conviviale

P.06

Retour sur les deux premières éditions 2014 et 2015

P.07

## LIGNE ARTISTIQUE DE L'ÉDITION 2016 - L'HOMME ÉPONGE

P.08

## LA MEDIATION AU COEUR DU PROJET

Accueil du Public

P.09

Visites guidées et outils pédagogiques

P.10

## UNE PROGRAMMATION RICHE ET PROTEIFORME

P.11

## LES RESIDENCES D'ARTISTES EN LYCEE ET CFA

P.12

## LES ŒUVRES ET LES ARTISTES

P.13

## PRESENTATION DES VILLES D'ACCUEIL

Bondy

P.17

Cachan

P.18

Boulogne-Billancourt

P.19

Partenaires

P.20

Projet photo participatif

P.21

Contacts / Informations

P.22

## **Le musée passager, un projet artistique, culturel et éducatif près de chez vous.**

Le musée passager incarne la double ambition culturelle de la Région : faire de l'Île-de-France la première métropole culturelle d'Europe et favoriser l'accès de tous les Franciliens à l'offre artistique. Cette exposition itinérante d'art contemporain est en effet accessible gratuitement, au plus près des territoires, permettant la participation de tous au bouillonnement créatif.

Le musée passager s'installera entre avril et juin à Bondy, Cachan et Boulogne-Billancourt.

La thématique de la saison 2016 est « L'Homme-éponge », illustration de la grande capacité d'adaptation de l'être humain et du rapport sensible qu'il entretient avec son environnement. Les œuvres présentées sont issues de collections publiques notamment celle du Fond Régional d'Art Contemporain d'Île-de-France, ou sont directement prêtées par des artistes ou leurs galeries.

La Région permet également à trois artistes de produire des œuvres inédites, en résidence dans six lycées et CFA. Les lycéens et les apprentis prennent part à l'élaboration du projet de l'artiste et sont associés à la fabrication de l'œuvre, tout en mobilisant leurs apprentissages (électronique, textile, coulage de béton...).

Chaque jour des enfants, des collégiens, des apprentis, des lycéens sont accueillis par une équipe de médiateurs pour découvrir la démarche des artistes et se familiariser avec l'art contemporain. Munis de tablettes numériques, les médiateurs instaurent un dialogue avec les publics et relient la démarche de l'artiste à l'histoire de l'art.

Le musée passager est aussi une manifestation festive. Une programmation événementielle pluridisciplinaire est conçue en partenariat avec les collectivités territoriales et les acteurs culturels franciliens. L'installation du musée passager est l'occasion de valoriser les initiatives existantes, il permet le développement d'un réseau d'échanges entre acteurs culturels et associatifs, professionnels et amateurs.

En s'associant aux temps forts locaux (festivals, carnaval, fêtes locales, fête de la musique), le musée passager diffuse l'art contemporain là où on ne l'attend pas.

**Valérie Péresse**

Présidente de la Région Île-de-France

**Agnès Evren**

Vice-présidente du Conseil Régional d'Île-de-France en charge de l'éducation et de la culture

# LE MUSÉE PASSAGER

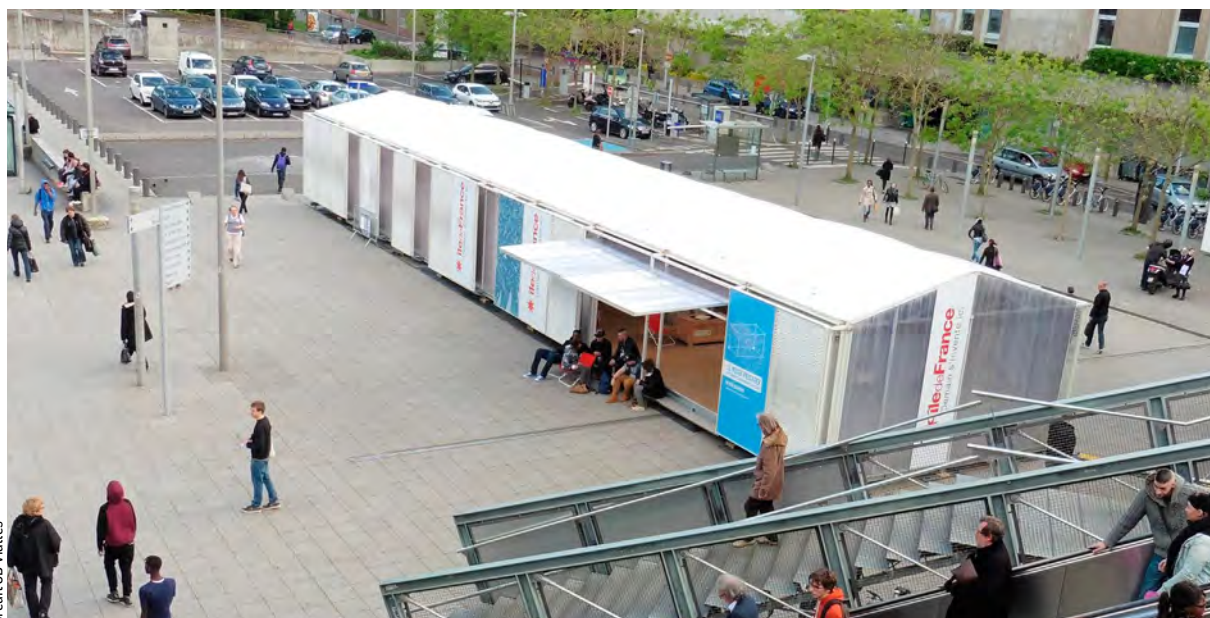
## PRÉSENTATION

Poursuivant son objectif de faciliter l'accès à la culture pour tous, la Région Île-de-France étend, pour la troisième année consécutive, l'action du musée passager. Pavillon d'exposition dédié à la création contemporaine, cette manifestation itinérante part à la rencontre des franciliens en s'installant au cœur des villes, privilégiant des emplacements de circulation stratégiques : gare de RER, place, esplanade...

Ouvert 7 jours sur 7 de 10h à 20h30, le musée passager propose une exposition d'art contemporain réunissant artistes émergents et créateurs d'envergure internationale ; dans un cadre convivial, propice aux échanges et aux rencontres. Une programmation événementielle anime la vie du musée tout au long de son parcours : performances, concerts, projections, tables-rondes, rencontres avec les artistes, ateliers créatifs ... Souhaitant contribuer au rayonnement des initiatives et des

partenaires locaux, ces événements sont conçus et réalisés par les acteurs du territoire : associations, établissements scolaires, centres de loisirs, centres d'art, conservatoires, théâtres, centres de danse ...

Depuis 2014 - de début avril à fin juin - le musée passager s'invite dans le paysage urbain, s'immisce dans le quotidien des franciliens, incitant à la spontanéité et à la découverte dans un cadre ouvert et chaleureux.



crédit: JB Viailles

Le musée passager est une initiative de la Région Île-de-France dont la programmation et l'organisation ont été confiées à l'agence d'ingénierie culturelle Community.

## UNE STRUCTURE MOBILE ET CONVIVIALE

Gratuit, le musée est ouvert tous les jours en continu de 10h à 20h30.

Cette année, le musée passager s'établit durant 3 semaines dans chaque ville étape :

- Bondy du 2 au 24 avril
- Cachan du 30 avril au 22 mai
- Boulogne-Billancourt du 28 mai au 21 juin

En rupture avec la conception traditionnelle du musée, les critères de mobilité et d'ouverture sur l'espace public ont abouti à la création d'un module itinérant. Conçu par l'architecte Philippe Rizzotti, le pavillon d'exposition est composé de deux conteneurs

maritimes entre lesquels se déploie un espace modulable de 105 m<sup>2</sup>. La scénographie, pensée pour être conviviale, facilite l'accès et l'appropriation de la part du public, des artistes et des intervenants qui s'y produisent.

Au-delà de son nomadisme, le pavillon se caractérise par une double fonction qui associe :

- Un espace muséal où sont exposées œuvres et installations,
- Une large terrasse ouverte sur l'extérieur où sont organisés ateliers, performances et animations.



crédit Brice Pelleschi

## RETOUR SUR LES DEUX PREMIERES EDITIONS 2014-2015

### UN SUCCÈS GRANDISSANT ...

Depuis 2014, le musée passager a accueilli 46 607 visiteurs et parcouru sept villes à travers l'Île-de-France (Saint-Denis, Evry, Mantes-la-Jolie, Val d'Europe, Alfortville, Cergy-Pontoise et Meaux). Soit près de 400 personnes par jour, plus de 82 événements et 300 visites guidées de groupes dont 80% des bénéficiaires issus des villes hôtes.

La première exposition, *L'Horizon nécessaire*, inaugurant le musée passager présentait une réflexion sur l'outil numérique et son intégration dans l'art d'aujourd'hui afin de prolonger l'Histoire de l'art. Des artistes internationaux, tels que Bill Viola, Valérie Belin et David Hockney côtoyaient des artistes de la scène locale, Ludovic Sauvage, Jannick Guillou, Marie Maillard...

Intitulée *Vivre*, l'exposition 2015 était une invitation à intégrer l'art dans notre vie quotidienne. Le musée passager s'est transformé en maison au sein de laquelle chaque œuvre faisait écho à des pans de l'Histoire de l'art et amenait le visiteur à dialoguer avec 8 artistes dont Sabrina Ratté, Alexandra Gorczynski de la scène internationale et des jeunes artistes tels que l'AM Agency, Betti Nin, Aleteïa, Marie Anthony...

**2** ans

**7** villes

**125** jours d'ouverture au public

#### FRÉQUENTATION

Le musée passager a accueilli plus de **46 607** visiteurs sur les 2 éditions, soit environ **372** personnes par jour

#### PARTICIPATION TERRITORIALE

**266** visites guidées de groupe dont **80%** des bénéficiaires issus de la commune accueillante

En moyenne, entre **8 et 14%** de la population totale des villes hôtes a visité le musée lors de son passage

#### PROGRAMMATION ÉVÈNEMENTIELLE

Plus de **82** évènements au total

(concerts, spectacles vivants, conférences et ateliers ...)

#### RETOMBÉES

**111** parutions dans la presse

#### Extraits du livre d'or

« *Quel beau projet ! Le début d'un long voyage, différent chaque jour. Une équipe sympathique et dynamique pour un musée qui n'a pas son égal.* »  
« *C'est comme être chez soi, une expérience inédite* » « *Suscite vraiment de la curiosité* »  
« *J'ai trouvé ça rigolo de faire comme une maison, les ateliers j'ai trouvé ça très bien* »  
« *C'est très agréable d'avoir au centre-ville un musée* »  
« *L'art paraît un peu élitiste pour les gens et là du fait que cela mélange l'image et la vidéo, c'est vraiment stylé !* »

# LIGNE ARTISTIQUE DE L'ÉDITION 2016

## L'HOMME-EPONGE

Commissaire d'exposition Florence Guionneau-Joie

En s'installant au cœur de la vie urbaine, le musée passager est plus qu'un lieu de sociabilité, il est aussi un lieu de sensorialité. Il résonne avec le territoire francilien, composé de villes en devenir, de populations en mouvement qui reflètent leurs origines et cultures diverses. D'ici 2050, 75% de la population mondiale vivra en ville, l'enjeu des grandes mégalopoles qui abriteront la majeure partie des individus, résidera dans leur capacité à associer harmonieusement l'ensemble des relations sensorielles urbaines (visuelles, sonores, tactiles), tissé entre un individu et son environnement. Dans les recherches menées sur la ville, celles sur la « sensorialité urbaine » deviennent peu à peu un sujet d'expérience. On parle ainsi de « gares sensibles », de « mobilité sensible » et « d'homme sensible ».

Construite en trois volets autour de la figure de l'artiste, l'exposition interroge l'être urbain, cet homme sensible : sa présence, ses actions, son ressenti dans l'espace urbain. Cet Homme-éponge dont le corps et l'esprit s'imprègnent de l'environnement immédiat. Sa capacité à absorber, mais aussi à digérer et à éliminer une réalité sensible pour générer des formes et des contenus. Ainsi, l'artiste/conteur-rêveur imagine la matérialité et l'immatérialité d'un réel, d'une mémoire ou d'un espace partagé ; l'artiste/voyeur découvre et sublime les lieux, les histoires, l'évolution des usages et des comportements ; l'artiste/glaneur récolte en déambulant dans la ville les éléments de constitution d'une identité commune ou partagée.

### Les artistes exposés :

Ce parcours polysensoriel, dynamique et pluridisciplinaire réunit installations, peintures, photographies, vidéos d'artistes confirmés aussi bien qu'en devenir.

Julien Berthier, Raphaël Barontini, Emma Bourgin, Nicolas Darrot, Nicolas Delay, Milène Guermont, Fabrice Hyber, Mathieu Lehaneur, Robert Milin, Françoise Pétrovitch, Florence Reymond et Lionel Sabatté proposeront aux visiteurs des circuits et des scénarios alternatifs pour inventer d'autres mondes et d'autres attitudes possibles.



# LA MEDIATION AU CŒUR DU PROJET

## L'ACCUEIL DU PUBLIC

Gratuit, le musée est ouvert tous les jours en continu de 10h à 20h30.

Comprendre, expérimenter, réfléchir, contempler, partager, ressentir, se souvenir... Les artistes partagent des lectures variées du monde qui nous entoure. L'exposition permettra plusieurs niveaux de lecture.



crédit Mélanie Ren



crédit Mélanie Ren

Pour familiariser de nouveaux publics à la création contemporaine et à l'Histoire de l'art, une équipe de médiateurs culturels sera présente quotidiennement pour accueillir et accompagner les visiteurs.

Ainsi, les visiteurs auront tous les jours la possibilité de découvrir l'exposition à leur rythme ou en visites guidées et de profiter du musée passager comme d'un espace de vie et d'échange.

## VISITES GUIDEES ET OUTILS PÉDAGOGIQUES

### VISITES GUIDEES

Des visites de groupe seront proposées à tous les publics : invitations auprès des écoles élémentaires, collèges, lycées, CFA, universités, centres de loisirs, associations, hôpitaux, centres sociaux, maisons de repos, entreprises...



crédit Laurent Kruszyk

### DES OUTILS PÉDAGOGIQUES POUR SE FAMILIARISER AVEC L'ART CONTEMPORAIN

Les médiateurs sont équipés de nombreux outils de médiation adaptés aux différents profils : plans commentés avec la présentation des artistes, livrets-jeux pour les enfants, dossiers pédagogiques à l'attention des enseignants, tablettes numériques enrichies pour faire découvrir d'autres œuvres à travers le monde et les époques.

### DES ATELIERS CRÉATIFS

Des ateliers créatifs en lien avec les œuvres exposées sont proposés aux enfants tous les mercredis, week-ends et jours-fériés, en accès libre.

### DES RENCONTRES ET DES CONFÉRENCES AVEC LES ARTISTES

Les artistes vont à la rencontre du public lors de rendez-vous ponctuels ouverts à tous.

Des conférences organisées en partenariat avec les universités, associations, et institutions culturelles locales seront programmées.



crédit Ateliers Frédéric Laffy



crédit Ateliers Frédéric Laffy



## UNE PROGRAMMATION RICHE ET PROTEIFORME

Le musée passager est un projet culturel global, vecteur de lien social, qui intègre les acteurs locaux impliqués dans la vie collective.

Sa programmation repose en grande partie sur des co-productions artistiques et/ou des collaborations pédagogiques avec : des associations, des écoles, des universités, des institutions locales, des habitants qui souhaitent proposer des animations dans le cadre de la programmation événementielle. Ainsi tout au long de son passage, le musée passager propose des rendez-vous réguliers : ateliers de danse, performances street-art, concerts live, spectacles

de danse, rencontres avec les artistes, lectures, DJ sets, tables-rondes ; autant d'opportunités de créer des échanges, de prolonger la réflexion sur les œuvres et la création.

En abolissant les seuils, en programmant quotidiennement des actions artistiques et participatives dans un espace ouvert et partagé, le musée passager réinvente l'idée du musée.



crédit Jessica Laik



crédit Mélanie Ren



crédit Mélanie Ren

# POUR ALLER À LA RENCONTRE DES JEUNES FRANCILIENS, LA RÉGION ÎLE-DE-FRANCE A INITIÉ UN DISPOSITIF DE RÉSIDENCE

Six lycées et CFA franciliens accueilleront les artistes plasticiens Raphaël Barontini, Milène Guermont et Lionel Sabatté pour partager la « création d'une œuvre originale ».

Un programme qui permet aux élèves de prendre part au processus créatif, de développer des réflexions autour de problématiques contemporaines et de réaliser une ou plusieurs œuvres collectives. Le fruit de ce travail sera présenté dans l'établissement scolaire puis au musée passager pour un temps fort réunissant : les jeunes, les équipes pédagogiques impliquées et le grand public.



crédit Constance Kissita



crédit Constance Kissita

## RÉSIDENCES

**Raphaël Barontini** réalise une installation de bannières et drapeaux questionnant la notion d'appartenance et de métissage culturel. Il intervient au :

- Lycée Madeleine Vionnet de Bondy, auprès des élèves de Bac Pro Mode TBM Mode
- Lycée Etienne Jules Marey de Boulogne-Billancourt auprès des élèves de 3ème préprofessionnel

**Milène Guermont** aborde dans son travail le potentiel sensible des objets et matériaux du quotidien. Elle réalise pour la résidence, une création en béton polysensoriel avec les élèves de :

- L'AFORP, Issy-les-Moulineaux : classe mixte
- Lycée Claude Nicolas Ledoux, Pavillon-sous-bois : 1ère et terminales TMA

**Lionel Sabatté** souhaite initier les lycéens à sa pratique de la peinture en les invitant à réaliser des grands formats :

- Lycée Maximilien Sorre, Cachan : 1ère année de BTS SIO
- Lycée Liberté, Romainville : Terminale ETL



## LES ŒUVRES ET LES ARTISTES



© Françoise Pétrovitch

### FRANÇOISE PÉTROVITCH

De la série des *Etendu*, 2014 (détail), Courtesy Semiose galerie  
Née en 1964. Vit et travaille à Cachan.

Enseigne à l'école Estienne de Cachan, et à l'école des Arts et Industries Graphiques (ESAIG) de Paris. Représentée par la Sémiose galerie à Paris.

Artiste peintre, dessinatrice, sculptrice, graveur et vidéaste, elle a recours à de nombreux matériaux comme la céramique, le verre, la peinture pour créer ses œuvres. Parmi les différents matériaux et techniques auxquels elle recourt, le dessin tient une place déterminante. On y découvre des femmes, des adolescents, des enfants et des animaux aux formes parfois hybrides. Les œuvres de Françoise Pétrovitch nous parlent le plus souvent de l'école, des vacances, du passage de l'enfance à l'adolescence, puis à l'âge adulte, au statut de femme, puis de mère, etc. Avec une économie de moyens et des couleurs, l'artiste invite chacun à s'appropriier son univers, tout en laissant la possibilité de créer sa propre histoire.



© Milène Guermont

### MILÈNE GUERMONT

*Dors Dine*, 2016, Courtesy Milène Guermont  
Née en 1981. Vit et travaille à Paris.

Grâce à sa double formation d'artiste (ENSAD) et d'ingénieure (ENSIACET, MINES), Milène Guermont associe des innovations au pouvoir de l'imagination poétique. Suite à une synesthésie provoquée par l'effleurement d'un mur en béton, elle transforme ce matériau en pièces sensibles et animées. Pesant quelques grammes jusqu'à plusieurs tonnes, ses œuvres en Béton Polysensoriel® réagissent en fonction de votre champ magnétique si vous les touchez.

En 2012, les Archives Nationales organisent sa première exposition personnelle dans un musée. En 2014, elle crée une œuvre monumentale devant la Mairie du 15e pour Nuit Blanche. En 2015, elle est nommée «coup de coeur» du salon DDESSIN, réalise AGUA pour le siège de GA et participe à ARCHI-SCULPTURE à la Villa Datriis - Fondation pour la sculpture. Elle bénéficie actuellement d'une exposition personnelle, « les Cristaux », au Musée de Minéralogie.

*Œuvre originale créée pour le musée passager avec le soutien de la Région Île-de-France*



© Collection frac Île-de-France © droits réservés

### MATHIEU LEHANNEUR

*O*, de la série *Éléments*, 2006, Collection frac Île-de-France  
Né en 1974. Vit et travaille à Paris.

Diplômé de l'ENSCI – Les Ateliers / l'École nationale supérieure de création industrielle (Paris).

À la fois créateur et designer, il innove avec des objets et des architectures magiques qui brassent de nombreuses disciplines telles que le design, la science, l'art et la technologie. L'air, l'eau, le son et la lumière sont ses matériaux favoris. Passionné par les relations entre la science et l'être humain - entre autres son fonctionnement et sa façon de ressentir les choses -, Mathieu Lehanneur invente des objets du quotidien dans le but d'améliorer nos conditions de vie. Au sein de l'espace intime, de l'habitat, il positionne ses créations telles des anticipations du futur de la condition humaine, en réalisant des objets, en alliant force innovante et créatrice et science du meilleur-vivre, comme en témoignent les objets de sa série « Éléments », 2006.



## FLORENCE REYMOND

*Le repas de famille*, 2016, Courtesy Galerie Odile Ouizeman  
Née en 1971. Vit et travaille à Paris.

Diplômée, en 1994, de l'École des Beaux-Arts de Saint-Étienne. Représentée par la Galerie Odile Ouizeman à Paris.

Florence Reymond appartient à cette jeune génération de peintres français dite « la génération 70 », qui a renouvelé la pratique picturale.

Influencée par les dessins de sa propre fille, par les contes d'enfants, les fables et les nombreux voyages qu'elle a effectués en Inde, Florence Reymond puise dans les profondeurs de son inconscient les souvenirs qui, par un long processus de déconstruction, de digestion et de révélation, éclairent le présent et le futur.

Que ce soit dans les paysages de montages ou dans les scènes emplies de personnages, on y retrouve les motifs récurrents de son alphabet – motifs prélevés dans l'Histoire de l'art, dans la culture populaire, peints de manière frontale et positionnés dans le champ pictural de manière plus ou moins ordonnée.



## NICOLAS DARROT

*La Veillée*, 2012, Courtesy Galerie Eva Hober  
Né en 1972. Vit et travaille à Pantin.

Diplômé des Beaux-Arts de Paris et de l'école d'architecture de Grenoble. Représenté par la galerie Eva Hober à Paris.

A partir d'une recherche poétique et technologique sur le vivant, Nicolas Darrot transforme les insectes en chimères, conçoit des automates qui s'animent à l'approche du visiteur, donne le pouvoir de parole aux trophées de chasse ou à des êtres mi-homme, mi-animal. Il nous transporte dans un monde où le merveilleux côtoie le surprenant, l'inattendu, le raffinement. Dans ses êtres et objets hybrides, l'artiste met en scène une confrontation naturelle entre l'Homme et l'animal, et interroge la propre animalité de l'Homme. Mais au delà de l'étrangeté des personnages ou des machines, le récit et la parole sont au cœur de son univers. Ils lui permettent d'imaginer des dispositifs composés d'écrits, d'images ou de machines où se jouent les questions d'apprentissage et de transmission.



## LIONEL SABATTÉ

*Souvenirs d'une tâche d'huile*, 2016, Courtesy Lionel Sabatté  
Né en 1975. Vit et travaille à Paris et Los Angeles.

Diplômé des Beaux-Arts de Paris en 2003. Représenté par la Galerie Eva Hober à Paris.

Artiste peintre, sculpteur, dessinateur et vidéaste, Lionel Sabatté fabrique des espaces narratifs peuplés de créatures fantastiques réalisés à partir de matériaux prélevés de leurs contextes originels. Avec une approche de type protéiforme (peinture, sculpture et dessin), il produit une réflexion sur le temps qu'il matérialise à travers une pratique de l'hybridation : de matières, de formes et de références. L'artiste puise dans l'essence et la symbolique des matériaux méticuleusement sélectionnés. Il les observe, les expérimente pour mieux les comprendre et en faire surgir de nouvelles histoires, de nouvelles temporalités. De la poussière, du béton, du bois, des ongles, des cheveux, de la peinture, il extrait des personnages, des paysages, des animaux et des créatures hybrides. En s'emparant du matériau, de ses propriétés rebutantes comme de ses qualités plastiques, il opère un processus de transformation.

*Oeuvre originale créée pour le musée passager avec le soutien de la Région île-de-France (visuel d'illustration)*



## RAPHAËL BARONTINI

*Drapeaux*, 2016, Courtesy Raphaël Barontini  
Né en 1984. Vit et travaille à Saint-Denis.

Diplômé des Beaux-Arts de Paris et du Hunter College of art de New-York. Représenté par la galerie Alain Gutharc à Paris.

Ses ressources iconographiques sont riches. Il manie à sa façon tous types d'images pour donner à voir une peinture politique à tendance carnavalesque, joyeuse, poétique. Influencé par les grands maîtres de la peinture, Goya, Velázquez, Rigaud, qui s'immiscent subtilement dans ses compositions, Raphael Barontini mène un travail sur le portrait, traversé par des questionnements en lien avec les notions de métissage, de créolisation. La figure est au cœur de la représentation picturale. Elle peut prendre une forme humaine comme une forme hybride, illustration de la diversité des cultures qui peuple son univers. Cherchant à « décoller » le portrait (et le tableau par incidence) du mur, son travail de peinture se développe de plus en plus vers l'installation.

*Oeuvre originale créée pour le musée passager avec le soutien de la Région île-de-France (visuel d'illustration)*



## FABRICE HYBER

*POF 116, Homme éponge*, 2014 (détail), Courtesy Galerie Nathalie Obadia, Paris-Bruxelles

Né en 1961. Vit et travaille à Paris.

Diplômé de l'École des Beaux-Arts de Nantes. Représenté par la galerie Nathalie Obadia à Paris.

Artiste de renommée internationale, il intervient dans des domaines et sur des supports très divers et procède par accumulations, mutations, proliférations, hybridations. Son parcours est significatif d'un questionnement sur les réalités de l'art. Il opère non seulement de constants glissements entre les domaines du dessin, de la peinture, de la sculpture, de l'installation, de la vidéo mais aussi de l'entreprise et du commerce. Par la diversité de son œuvre, il établit des liens qui donnent lieu à d'autres articulations inattendues qui font que son travail répond à de multiples définitions. Entrepreneur, il s'intéresse au commerce qu'il développe en parallèle. A partir de 1994, il produit et commercialise les « Prototypes d'Objets en Fonctionnement » dits « P.O.F », objets du quotidien détournés, réinventés qui génèrent de nouveaux comportements et suggèrent la perméabilité entre l'art et le réel.



## JULIEN BERTHIER

*Raymond Radiguet*, de la série Portraits, 2013-2014, Courtesy Galerie G-P & N Vallois, Paris

Né en 1975. Vit et travaille à Aubervilliers. Représenté par la galerie Georges-Philippe & Nathalie Vallois à Paris.

Julien Berthier se nourrit de l'espace urbain. Les rues de Paris constituent son terrain de jeu. Il en révèle les petits « bugs », et en collecte des morceaux choisis, des encombrants. Avec une pointe d'ironie en atteignant une certaine abstraction, il a développé des « monstres », une série de sculptures qu'il a nommé *Portraits*. A travers ce protocole de récupération, il construit et déconstruit l'espace public. Il s'en imprègne, l'explore et l'expérimente à travers une démarche d'appropriation physique ou mentale. La forme plausible, presque familière, de la plupart des œuvres de Berthier n'est de ce point de vue que le prétexte pour un questionnement aigu, souvent cynique, de la société actuelle : un acte de sabotage interne, qui porte à ses extrêmes conséquences les logiques implicites de notre quotidien.





## EMMA BOURGIN

*Porte de Nanterre*, 2015, Courtesy de l'artiste  
Née en 1989, Vit et travaille à Nanterre et Paris.

Formée à l'Ecole Supérieure d'Arts et Médias de Caen, elle obtient son DNSP avec pour sujet « Répertoire Sensible de l'Homme-Eponge » en 2012. Depuis 2009, elle anime un blog sur cette thématique qui lui est chère.

Artiste plasticienne, elle explore autant la sculpture et le dessin que la vidéo. Elle s'intéresse essentiellement aux contacts entre les matières, les formes et les êtres. Emma Bourgin développe une recherche fondamentale sur la présence et la forme du monde sensible, de la rencontre entre le corps et la matière. L'artiste se fait le réceptacle de cette relation. Elle est, en quelque sorte, elle aussi une « surface sensible ». Ainsi elle arpente, collecte, expérimente le monde et ses matériaux dans lesquels elle vient graver son geste. Elle se fait « reporter du sensible ». Tant par les procédés que les matériaux utilisés, elle exprime la fragilité d'un environnement immédiat paradoxalement interconnecté.

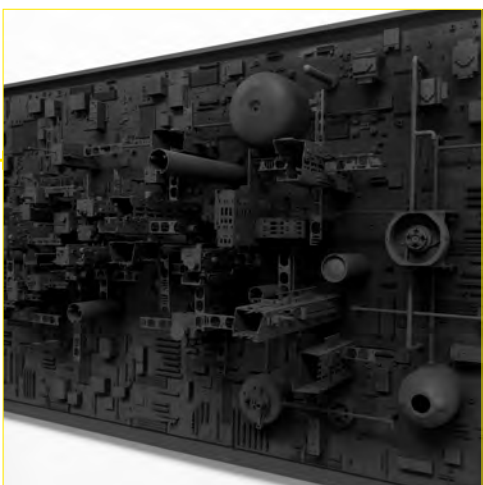


## ROBERT MILIN

*Une soupe en automne*, 2014, Courtesy Robert Milin  
Né en 1951. Vit et travaille à Dijon où il enseigne à l'Ecole des Beaux Arts.

Depuis très longtemps, Robert Milin construit une œuvre axée sur les relations que l'Homme entretient avec son milieu. Il crée des œuvres éphémères ou durables, puisant dans le quotidien des habitants, jouant sur des contractions du privé et du public par intrusion ou retournement de l'un dans l'autre.

Ainsi, Robert Milin définit des processus qui se construisent dans la durée aléatoire des lieux de vie et des relations sociales. La participation d'individus ou de groupes, avec lesquels l'artiste détermine un mode de fonctionnement, se traduit par la gestion d'un tableau, la réalisation de portraits en mouvement – vidéos – le don de photographies, la création et l'entretien de jardins, l'aménagement d'espaces en galerie, le témoignage de situations quotidiennes, le « gardiennage » et l'entretien de ce qui a été réalisé en commun.



## NICOLAS DELAY

*Cérium#58*, 2015, Courtesy Galerie BS  
Né en 1977. Vit et travaille en Seine-et-Marne. Représenté par la galerie BS à Neuilly-sur-Seine.

Son art de la récupération trouve son inspiration dans la rue et les lieux abandonnés et dévastés. Lorsque Nicolas Delay part à la chasse aux objets abandonnés (essentiellement des carcasses informatiques), il crée des tableaux reliefs composés de matériaux plastiques et composants électroniques relatant une nouvelle géographie citadine qui inverse le monde. Construits à l'horizontale, ils sont soudain renversés et accrochés, annulant les lois de la gravité. Nous voici hors du temps, de l'espace, flottant dans la stratosphère entre les tourelles noires opaques de ces villes imaginaires totalement déshumanisées.

Ces tableaux reliefs monochromes questionnent tout autant l'inquiétante mutation des villes et des architectures qui ne sont plus à dimension humaine, que l'empreinte écologique des nouvelles technologies. Volontairement absente dans cet univers, la présence de l'homme n'en est pas moins au cœur de la réflexion de l'artiste.



# PRESENTATION DES VILLES D'ACCUEIL

## BONDY

Située en Seine-Saint-Denis, la ville de Bondy compte 54000 habitants. Elle connaît une mutation en profondeur de son tissu urbain et de sa population, avec notamment un Projet de rénovation urbaine, lancé en 2006.

Parallèlement, les futurs projets de développement autour du Canal de l'Ourcq et de l'ex-RN3 ancrent Bondy dans l'échelle métropolitaine avec l'arrivée prochaine du métro du Grand Paris.

### **Une programmation culturelle diversifiée et accessible à tous**

Convaincue que la Culture participe à l'émancipation de tous en proposant une ouverture sur le monde et une capacité d'analyse et d'expression, la Ville vise l'excellence culturelle avec une programmation accessible et diversifiée mêlant spectacle vivant, arts visuels, musique et cinéma. Bondy porte une attention particulière au jeune public avec des temps forts qui leurs sont dédiés, ainsi que des actions de médiation.

### **L'éducation populaire : diffusion des savoirs et ouverture**

Pour les publics pour lesquels l'accès aux pratiques

culturelles n'est pas naturel, pour des raisons économiques et/ou sociales, la Ville propose depuis 2009 les Universités populaires Averroès, des conférences animées par des chercheurs et enseignants universitaires de renom. Elle a également développé les dispositifs Muséades et Musicades permettant aux Bondynois de franchir les limites de la ville pour découvrir gratuitement les musées parisiens et la musique classique en partenariat avec Radio France.

### **L'art contemporain, nouvel horizon pour la Ville et nouveaux possibles pour les habitants**

Bondy porte aujourd'hui une nouvelle ambition, celle de rendre l'art contemporain accessible à tous. L'exposition de la collection départementale d'art contemporain au collège Pierre-Curie et à l'Auditorium Angèle et Roger Tribouilloy, accueillie fin 2015, témoigne de cette démarche. Une nouvelle étape est franchie avec le musée passager. Bondy fait le pari d'encourager cette esthétique, celle qui questionne le monde et l'époque, qui permet l'acquisition de nouvelles grilles de lecture et qui élargit les possibles des Bondynois.



# CACHAN

## Cachan, lieu d'accueil et d'expression artistique

Cachan, commune de 29 799 habitants située dans le Val de Marne, est de longue date un lieu de travail et de résidence privilégié pour les artistes, dont les célèbres plasticiens Julio Le Parc et Jacques Monory. En 1991, la Ville facilite leur ancrage, avec la création de la « Cité des Artistes ». Ils sont aujourd'hui des partenaires privilégiés de la culture locale, que ce soit pour des interventions en milieu scolaire ou lors de grands rendez-vous.

## Une politique culturelle ambitieuse

Au cœur du projet municipal, la politique culturelle, initiée par Jacques Carat, ancien Sénateur-Maire, est défendue et développée par le Député-Maire Jean-Yves le Bouillonnet. Son ambition : proposer une programmation riche et diversifiée, pour tous les publics, à des tarifs accessibles. Cette politique s'appuie fortement sur la médiation culturelle, pour une plus grande interaction entre les différents publics et les œuvres. Elle implique également, dans un souci constant de maillage, l'ensemble des acteurs du territoire (service culturel, centre culturel communal, bibliothèques, conseil des étrangers et des jeunes, CSC, associations, écoles et librairies, etc.).

## Les grands événements

Grâce à de nombreux équipements - 3 bibliothèques, un cinéma La Pléiade, le Théâtre Jacques Carat en cours d'extension et de rénovation avec 2 nouvelles salles qui totalisent 830 places, une salle d'exposition (Orangerie), un conservatoire à rayonnement départemental (CDR) - la Ville de Cachan propose des dizaines de grands événements annuels : Le Printemps des Poètes, le Fest Noz, les portes ouvertes de Chemins d'art, les concerts de la Fête de la Musique, la terrasse des livres, la biennale des artistes.

L'art à Cachan fait aussi partie intégrante du cadre paysager de la ville. En témoignent les nombreuses installations d'œuvres artistiques au cœur des espaces publics de la ville, qui participent à la volonté de Jacques Carat, poursuivie par Jean-Yves Le Bouillonnet, d'offrir à tous un accès à la culture.

Le musée passager s'inscrit donc dans cette politique culturelle dynamique, créatrice de lien social et accessible à tous.



© DR



## BOULOGNE-BILLANCOURT

### **Ecrin et tremplin de toutes les créations.**

Qu'y a-t-il de commun entre le Christ rédempteur du Corcovado de Paul Landowski, la 4L de Renault, le planeur de Gabriel Voisin, l'appartement-atelier de Le Corbusier, la Grande Vadrouille, Moonraker et la nouvelle Cité musicale de l'Île Seguin ? Boulogne-Billancourt !

Avec 118 000 habitants, Boulogne-Billancourt est la première ville du Département des Hauts-de-Seine et la deuxième de la Région Ile-de-France après Paris dont elle jouxte le 16<sup>ème</sup> arrondissement. Boulogne-Billancourt possède un patrimoine unique hérité des années 30 tant en terme d'architecture que d'expression artistique dont le Musée des Années 30 est une adresse incontournable. Forte d'un riche passé industriel en matière d'automobile, d'aviation et de cinéma, la ville continue de se projeter dans l'avenir autour de ses repères culturels identitaires. Et ce, à travers des institutions tels que le musée-jardin départemental Albert Kahn, le MA-30, le Musée Paul-Belmondo, l'Espace Landowski, le Conservatoire à Rayonnement Régional (CRR), la Bibliothèque-Musée Paul-Marmottan, ses médiathèques ou encore sa salle dédiée au spectacle vivant : le Carré Belle Feuille.

Classée Ville d'art et d'histoire, Boulogne-Billancourt demeure un formidable laboratoire pour tous les créateurs quels qu'ils soient : entrepreneurs, musiciens, sculpteurs, architectes, peintres, écrivains, etc.... Si elle demeure un pôle économique majeur, elle l'est tout autant sur le plan culturel qui reste une priorité de son équipe municipale.

Sous l'impulsion de Pierre-Christophe Baguet, Maire de Boulogne-Billancourt et Président de Grand-Paris-Seine-Ouest (GPSO), une nouvelle politique culturelle a ainsi été initiée depuis 2008 autour de trois axes principaux : le rayonnement de la ville sur le plan local, national et international ; la valorisation des talents boulonnais dans tous leurs modes d'expression, le développement d'une culture ouverte à tous, notamment en matière d'accessibilité.

Boulogne-Billancourt accueille aujourd'hui le Musée Passager dans un quartier qui préfigure le monde de demain... De l'art nouveau au « nouvel art », Boulogne-Billancourt est écrin et tremplin, ville de toutes les modernités à venir et d'avenir.



**La Région Ile-de-France remercie ses partenaires.**

**Collectivités**



**Institutions**



**Mécènes**



**Médias**



**Associations**



**Galleries**



## PROJET PHOTO PARTICIPATIF

Tout au long de l'exposition et pour s'immerger pleinement dans la thématique du musée, les visiteurs et habitants seront invités à livrer leur propre vision de « L'Homme éponge » sous forme de photographie.

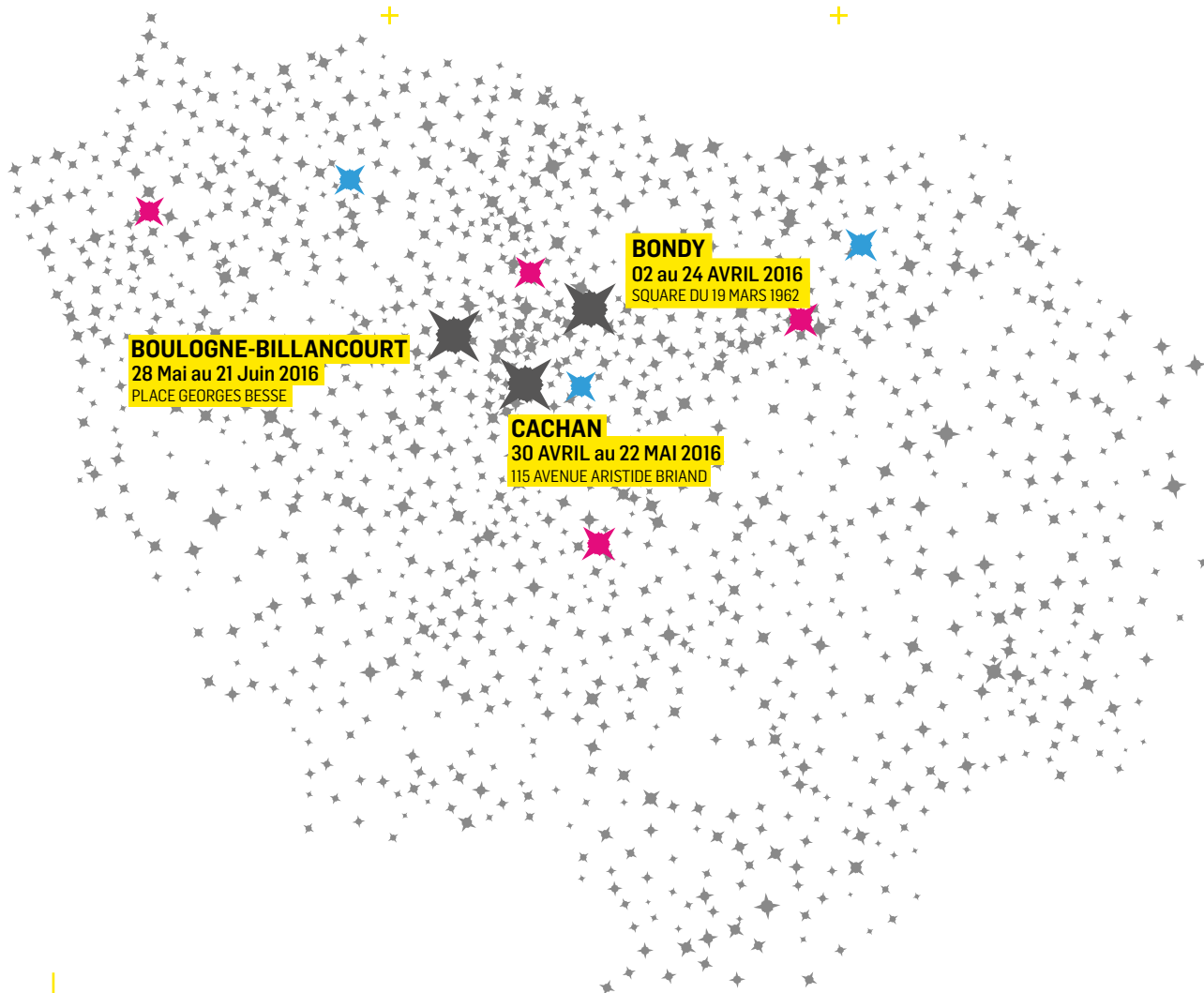
Les participants pourront envoyer leurs clichés accompagnés d'un petit texte explicatif à cette adresse : [contact.lmp@iledefrance.fr](mailto:contact.lmp@iledefrance.fr)

Toutes les photographies seront présentées sur un écran du musée. A chaque étape, les visiteurs pourront voter pour leur photographie préférée.

A l'issue de la manifestation, les trois photographies lauréates - une par ville - intégreront le catalogue de l'exposition.



© Stéphanie Asseline



**BOULOGNE-BILLANCOURT**  
28 Mai au 21 Juin 2016  
PLACE GEORGES BESSE

**BONDY**  
02 au 24 AVRIL 2016  
SQUARE DU 19 MARS 1962

**CACHAN**  
30 AVRIL au 22 MAI 2016  
115 AVENUE ARISTIDE BRIAND

## CONTACTS / INFORMATIONS

### CONTACT PRESSE

**Isabelle Louis** : [contact@isabellelouis.com](mailto:contact@isabellelouis.com)

01 42 78 18 04 / 06 82 36 21 34

### RÉSERVATIONS VISITES GUIDÉES POUR LES GROUPES

[reservation.lmp@iledefrance.fr](mailto:reservation.lmp@iledefrance.fr)

### PROGRAMMATION & PARTENARIATS

**Alexandra Couzin** : [acouzin@community.fr](mailto:acouzin@community.fr)

01 53 23 03 18

### REJOIGNEZ NOUS SUR :



@museepassager



Région Ile-de-France



@iledefrance





# LE MUSÉE PASSAGER

ART CONCERTS PERFORMANCES ATELIERS

Conseil régional d'Île-de-France

Unité société – Direction de la culture, du tourisme,  
du sport et des loisirs

Action culturelle et Arts plastiques  
115 rue du Bac – 75007 Paris

[contact.lmp@iledefrance.fr](mailto:contact.lmp@iledefrance.fr)  
[www.lemuseepassager.iledefrance.fr](http://www.lemuseepassager.iledefrance.fr)

 **île de France**  
Demain s'invente ici